

PARLAMENTNÍ
INSTITUT

MANDATORNÍ VÝDAJE STÁTNÍHO ROZPOČTU

Ing. Daša Smetanková, Ph.D.

červenec 2014
Překlad č. 2.097



POSLANECKÁ
SNĚMOVNA
PARLAMENTU
ČESKÉ REPUBLIKY

Obsah:

Vývoj mandatorních výdajů.....	3
Tabulka č. 1: Mandatorní výdaje v ČR v letech 1995-2014 v mld. Kč 1: Výdaje vládních.....	3
Graf č. 1: Mandatorní výdaje, celkové výdaje a příjmy státního rozpočtu v ČR v letech 1995-2014 v mld. Kč.....	4
Graf č. 2: Podíl mandatorních výdajů na celkových výdajích státního rozpočtu v letech 1995-2014 (v %)......	5
Graf č. 3: Vývoj nezaměstnanosti v ČR v letech 1995-2012 (v tis. a v %)......	5
Graf č. 4: Dynamika růstu mandatorních výdajů SR (v %)......	6
Mandatorní výdaje a HDP.....	6
Graf č. 5: Dynamika růstu mandatorních výdajů státního rozpočtu a růst HDP (v %)......	6
Graf č. 6: Výše mandatorních výdajů a růst HDP v letech 1996-2012 (v mld. Kč a v %)......	7
Největší položky mandatorních výdajů.....	7
Graf č. 7: Výše sociálních transferů v letech 1995-2014 (v mld. Kč)......	7
Graf č. 8: Podíl sociálních transferů a dávek důchodového pojištění na mandatorních výdajích státního rozpočtu v ČR v letech 1995-2014 (v %)......	8
Graf č. 9: Vývoj mandatorních výdajů a dávek důchodového pojištění v ČR v letech 1995-2014 (v mld. Kč)......	9
Graf č. 10: Průměrná výše důchodů vyplácená důchodcům v letech 1995-2012 (v Kč)......	10
Graf č. 11: Počet důchodů a důchodců v ČR v letech 1995-2012.....	10
Graf č. 12: Vývoj výdajů státního rozpočtu na nemocenské a sociální dávky v letech 1995-2014 (v mld. Kč)......	11
Graf č. 13: Podíl sociálních dávek a dávek nemocenského pojištění na výdajích státního rozpočtu a mandatorních výdajích v letech 1995-2014.....	12
Další mandatorní výdaje vyplývající ze zákona.....	12
Graf č. 14: Platby státu na zdravotní pojištění v letech 1995-2014 (v mil. Kč)......	12
Graf č. 15: Další mandatorní výdaje vyplývající ze zákona v letech 1995-2014 (v mil. Kč)......	13
Graf č. 16: Výdaje na dluhovou službu (mil. Kč)......	14
Graf č. 17: Výše státního dluhu (v mld. Kč)......	15
Graf č. 18: Podíl státního dluhu na HDP (%)......	16
Ostatní mandatorní výdaje vyplývající z jiných právních norem.....	16
Graf č. 19: Ostatní mandatorní výdaje (mil. Kč)......	17
Quasi mandatorní výdaje (QMV).....	17
Graf č. 20: Quasi mandatorní výdaje v letech 1995-2014 (v mil. Kč)......	17

Mandatorní výdaje jsou povinné výdaje státního rozpočtu vyplývající ze zákona, nebo jiných právních norem a smluvních závazků. Jsou neflexibilní částí státního rozpočtu a tudíž nemohou být jednoduše změněny.

Mandatorní výdaje (MV) je možné rozdělit na ty, které vyplývají ze zákona, a ty, které vyplývají ze smluv a jiných právních norem. Největší složku mandatorních výdajů tvoří sociální transfery (důchody, nemocenské pojištění, sociální podpora, podpora v nezaměstnanosti atd.), přičemž jejich většina je tvořena především výplatou důchodů. Mandatorní výdaje dále obsahují např. státní příspěvek na penzijní připojištění a stavební spoření, platbu na zdravotní pojištění, výdaje na dluhovou službu, dotace státním fondům atd. Součástí ostatních mandatorních výdajů (mandatorní výdaje vyplývající z jiných právních norem a smluvních závazků) jsou např. státní záruky, odvody a příspěvky do rozpočtu EU.

Kromě mandatorních výdajů obsahuje státní rozpočet i tzv. quasi mandatorní výdaje (QMV). Ty nejsou stanoveny zákonem, jinou právní normou nebo smluvním závazkem, mají však charakter mandatorních výdajů. Stát se jich nemůže jednoduše zříct, protože svou povahou jsou nezbytným výdajem. Tvoří je zejména mzdy organizačních složek státu a příspěvkových organizací, kapitola ministerstva obrany, aktivní politika zaměstnanosti, platy duchovních a od roku 2001 i investiční pobídky.

Vývoj mandatorních výdajů

Celkové mandatorní výdaje (včetně quasi mandatorních výdajů) tvoří největší část (cca 75 %) výdajů státního rozpočtu. Od roku 1995 jejich podíl rostl a to navzdory tomu, že podíl quasi mandatorních výdajů klesl o cca 8 procentních bodů. Naopak podíl mandatorních výdajů na výdajích státního rozpočtu neustále roste, přičemž od roku 1995 vzrostl o více než 13 procentních bodů.

Tabulka č. 1: Mandatorní výdaje v ČR v letech 1995-2014 v mld. Kč

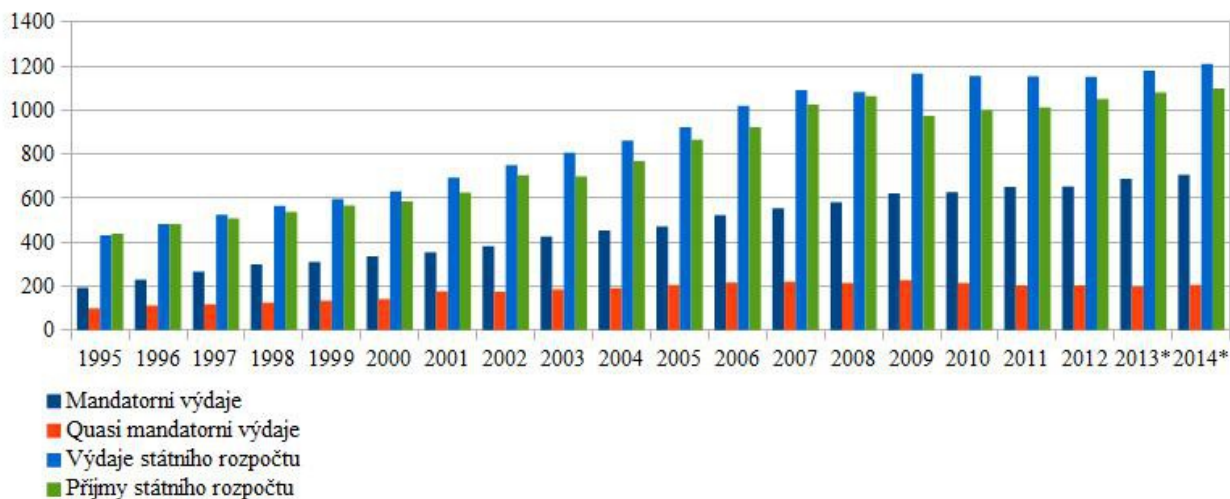
	1995	1996	1997	1998	1999	2000	2001	2002	2003	2004
Celkové výdaje státního rozpočtu	432,7	484,4	524,7	566,7	596,9	632,3	693,9	750,7	808,7	862,9
Mand. výdaje ze zákona	184,5	225,8	260,2	285,4	304,7	331,9	351,5	377,0	401,3	418,3
Ostatní mandatorní výdaje	9,2	4,9	6,4	14,2	6,0	4,0	3,0	5,5	25,3	34,9
Mandatorní výdaje celkem	193,7	230,8	266,6	299,6	310,7	335,9	354,5	382,5	426,6	453,2
Podíl mand. výd. na výd. st. rozp.	44,76%	47,64%	50,81%	52,86%	52,05%	53,13%	51,09%	50,95%	52,75%	52,52%
Quasi mand. výdaje (QMV)	99,7	113,3	118,6	125,9	135,1	141,1	176,4	175,6	185,0	190,8
Podíl QMV na výd. st. rozpočtu	23,05%	23,39%	22,61%	22,21%	22,63%	22,32%	25,42%	23,39%	22,87%	22,11%

	2005	2006	2007	2008	2009	2010	2011	2012	2013*	2014*
Celkové výdaje státního rozpočtu	922,8	1 020,6	1 092,3	1 083,9	1 167,0	1 156,8	1 155,5	1 152,4	1 180,8	1 211,4
Mand. výdaje ze zákona	425,1	473,7	519,0	545,2	585,0	589,1	604,5	613,7	645,9	662,2
Ostatní mandatorní výdaje	46,7	49,5	35,5	36,6	36,9	39,0	48,2	39,7	42,8	44,6
Mandatorní výdaje celkem	471,7	523,2	554,5	581,8	622,0	628,1	652,7	653,7	688,7	706,8
Podíl mand. výd. na výd. st. rozp.	51,12%	51,26%	50,76%	53,67%	53,30%	54,30%	56,49%	56,70%	58,33%	58,35%
Quasi mand. výdaje (QMV)	206,1	217,3	220,1	215,8	228,9	216,2	204,4	203,5	199,4	205,9
Podíl QMV na výd. st. rozpočtu	22,33%	21,29%	20,15%	19,90%	19,62%	18,69%	17,69%	17,66%	16,89%	17,00%

Zdroj: Sněmovní tisky: Státní závěrečné účty, Státní rozpočty

*Pro roky 2013 a 2014 jsou použity předběžné údaje ze státního rozpočtu.

Graf č. 1: Mandatorní výdaje, celkové výdaje a příjmy státního rozpočtu v ČR v letech 1995-2014 v mld. Kč



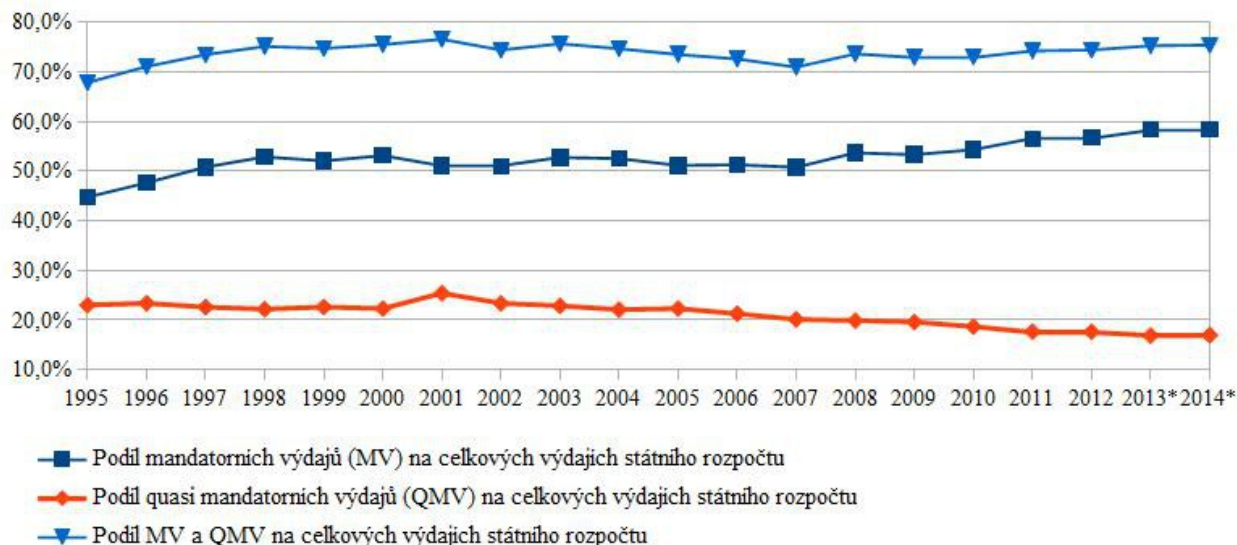
Zdroj: Sněmovní tisky: Státní závěrečné účty, Státní rozpočty, vlastní výpočet

*Pro roky 2013 a 2014 jsou použity předběžné údaje ze státního rozpočtu.

Již od roku 1995 objem mandatorních výdajů roste. Ke snížení celkového objemu prostředků došlo pouze v případě QMV, a to od roku 2009, kdy dosáhly svého maxima téměř 230 mld. Kč. Ačkoliv objem MV neustále roste, jejich podíl na výdajích státního rozpočtu se vyvíjel různě. Celkově však od roku 1995 vzrostl z téměř 45 % na rozpočtovaných více než 58 % v roce 2014. Naopak podíl QMV klesl z 23 % v roce 1995 na rozpočtovaných 17 % v roce 2014. Celkově tak podíl MV a QMV vzrostl, ale pouze o 7,55 %. Nejvíce, 76,5 %, dosáhl v roce 2001, přičemž do roku 2007 klesl na necelých 71 %. Růst začal až od roku 2008, s mírným poklesem v roce 2009. Na první pohled se tak může jednat o růst spojený s vyššími sociálními výdaji způsobenými začátkem hospodářské krize. Nezaměstnanost však začala růst až od roku 2009 (viz graf č. 3).¹

¹Podle ČSÚ byla míra nezaměstnanosti za rok 2007 5,3%, v roce 2008 poklesla na hodnotu 4,4% a vzrostla až v roce 2009 na hodnotu 6,7%. ČSÚ, Zaměstnanost a nezaměstnanost od roku 1993, dostupné na http://vdb.czso.cz/vdbvo/tabparam.jsp?voa=tabulka&cislotab=PRA1010CU&&kapitola_id=3

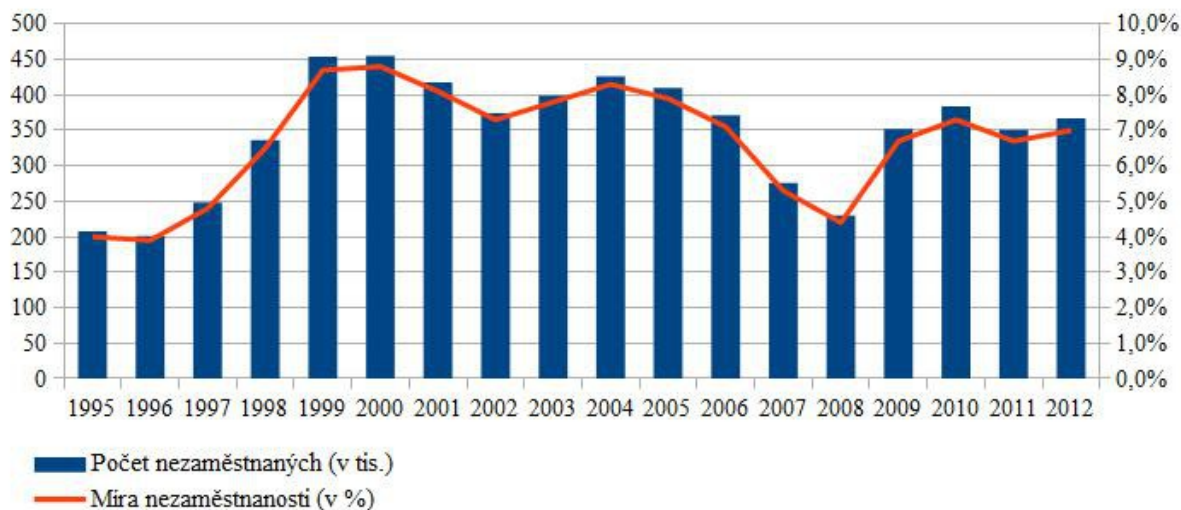
Graf č. 2: Podíl mandatorních výdajů na celkových výdajích státního rozpočtu v letech 1995-2014 (v %)



Zdroj: Sněmovní tisky: Státní závěrečné účty, Státní rozpočty

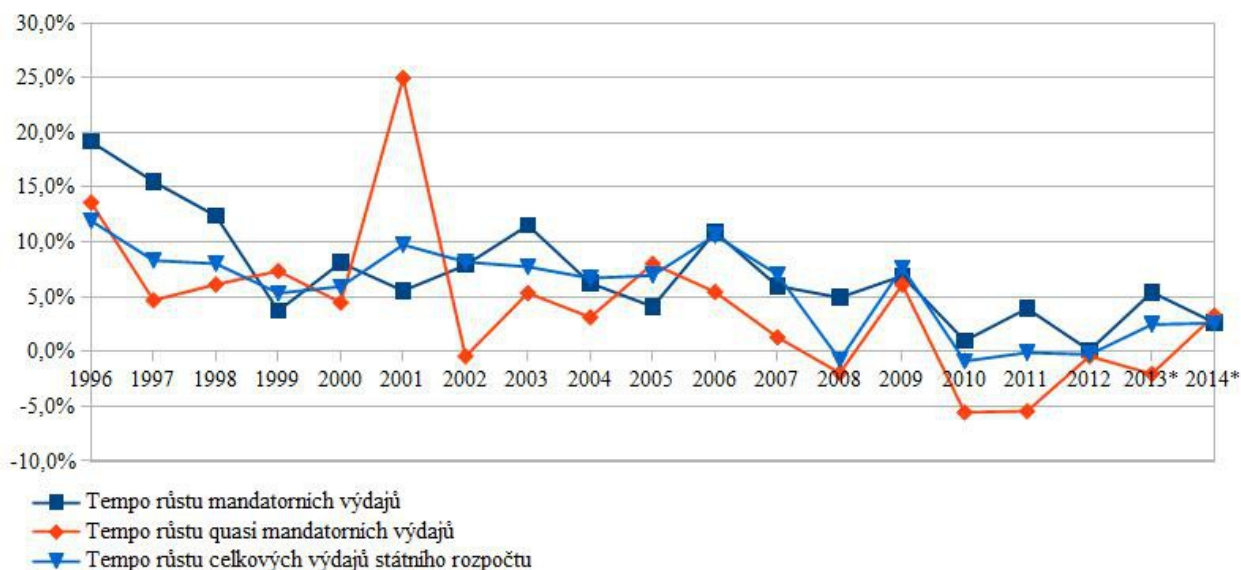
*Pro roky 2013 a 2014 jsou použity předběžné údaje ze státního rozpočtu.

Graf č. 3: Vývoj nezaměstnanosti v ČR v letech 1995-2012 (v tis. a v %)



Zdroj: Český statistický úřad, vlastní úprava

Od roku 1995 rostly MV také různým tempem (viz Graf č. 4). Výdaje státního rozpočtu rostly meziročně nejvyšším tempem ve druhé polovině 90. let a v letech 2001 a 2006. Podobný trend má i dynamika růstu mandatorních a quasi mandatorních výdajů. Po roce 2007 je možné pozorovat pomalejší nárůst výdajů (MV i QMV). Mírně zvýšený růst v roce 2009 mohl být ovlivněn růstem výdajů spojeným s ekonomickou krizí. Od roku 2009 rostou MV rychleji než celkové výdaje státního rozpočtu, což neznamená pouhé navyšování MV, ale omezování jiných než mandatorních výdajů státního rozpočtu (např. taky omezování QMV).

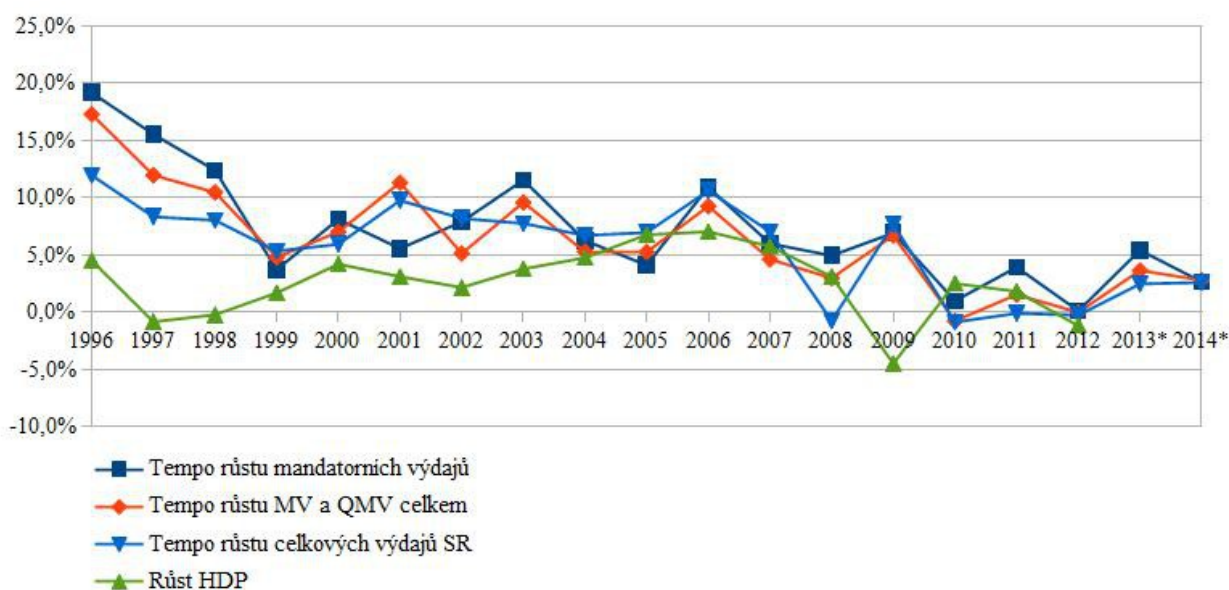
Graf č. 4: Dynamika růstu mandatorních výdajů SR (v %)

Zdroj: Sněmovní tisky: Státní závěrečné účty, Státní rozpočty, vlastní výpočet

*Pro roky 2013 a 2014 jsou použity předběžné údaje ze státního rozpočtu.

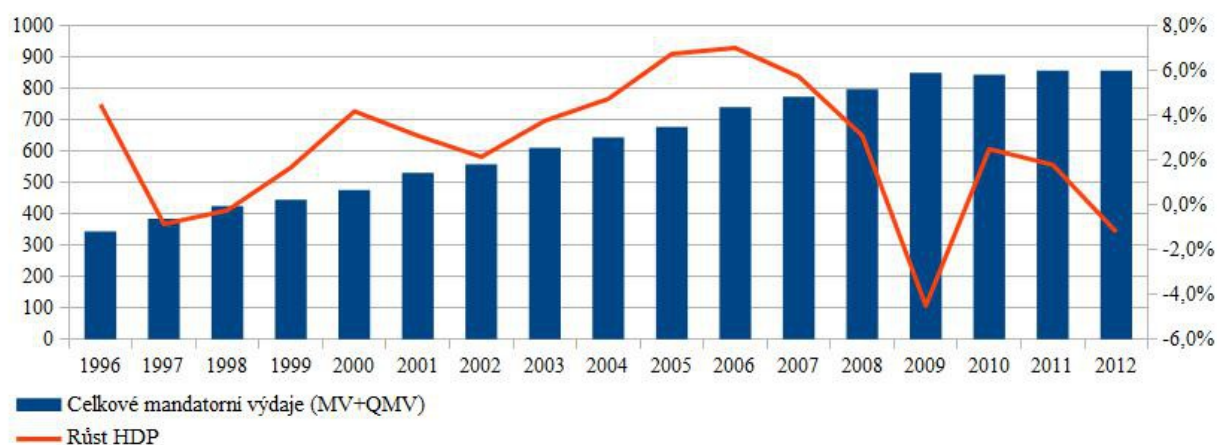
Mandatorní výdaje a HDP

Vztah růstu HDP a mandatorních výdajů ukazuje vývoj mandatorních výdajů v rámci ekonomického cyklu. Trend vývoje růstu HDP je podobný trendu vývoje mandatorních výdajů, z čehož vyplývá, že v období růstu nedocházelo ke snižování míry růstu mandatorních výdajů a k tvorbě rozpočtových přebytků. Také v období poklesu HDP (viz rok 2009) mandatorní výdaje rostly a s nimi rovněž celkové výdaje státního rozpočtu. Celkově (až na výjimky v letech 2005, 2010 a 2011) rostly mandatorní výdaje rychleji než HDP. Výjimky v letech 2010 a 2011 pravděpodobně souvisí se snahou vlády o snižování rozpočtových schodků.

Graf č. 5: Dynamika růstu mandatorních výdajů státního rozpočtu a růst HDP (v %)

Zdroj: Sněmovní tisky: Státní závěrečné účty, Státní rozpočty, vlastní výpočet

*Pro roky 2013 a 2014 jsou použity předběžné údaje ze státního rozpočtu.

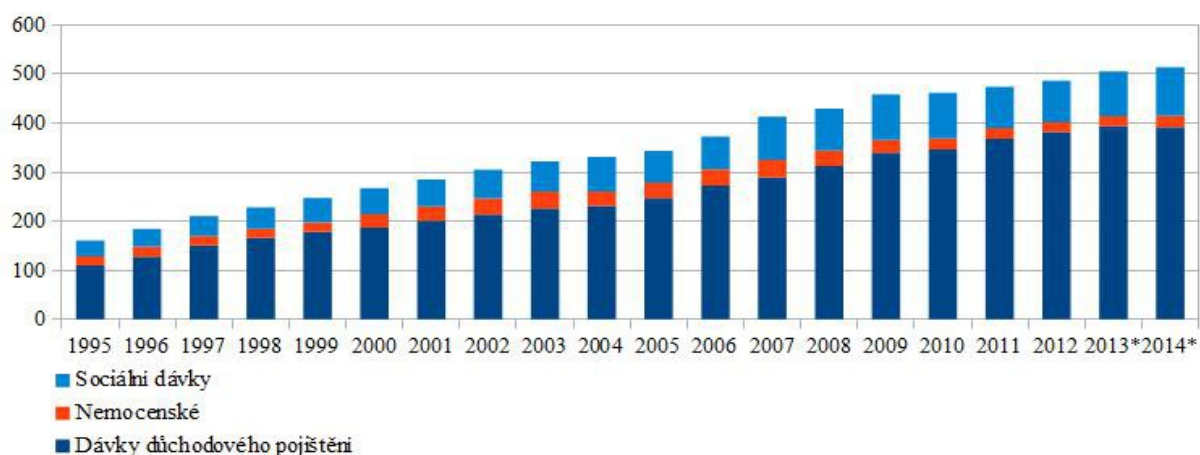
Graf č. 6: Výše mandatorních výdajů a růst HDP v letech 1996-2012 (v mld. Kč a v %)

Zdroj: Český statistický úřad, vlastní úprava

Největší položky mandatorních výdajů

Sociální transfery (ST)

Největší část, téměř 75 % mandatorních výdajů, tvoří sociální transfery. V roce 1995 představovaly dokonce téměř 83 %. Více než polovina sociálních transferů je tvořena *dávkami důchodového pojištění*. Dalšími složkami ST jsou *dávky nemocenského pojištění*, *sociální dávky* (patří tam např. státní soc. podpora, podpora v nezaměstnanosti, ostatní soc. dávky a pod.) a *podpory v nezaměstnanosti*.

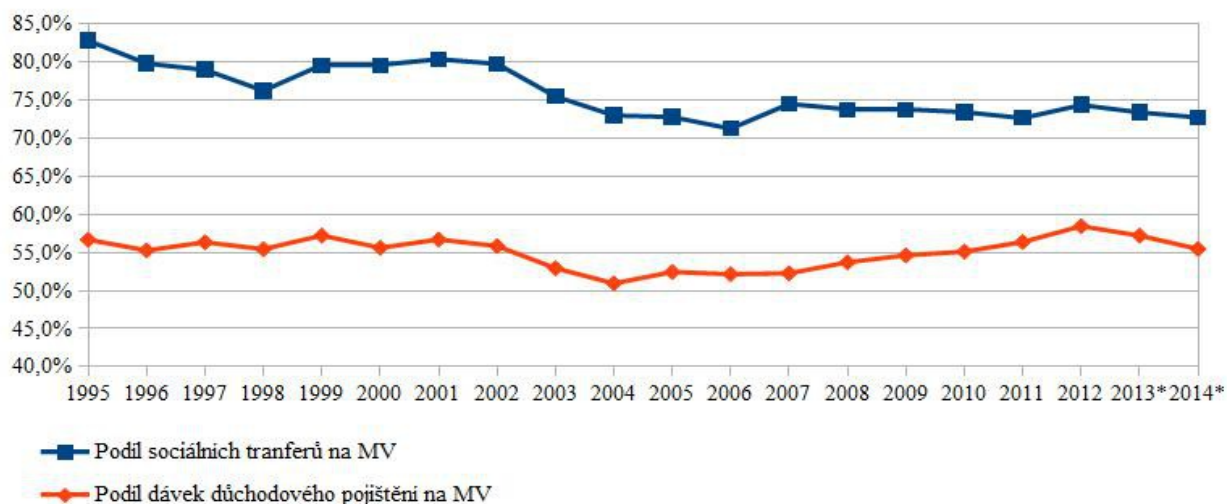
Graf č. 7: Výše sociálních transferů v letech 1995-2014 (v mld. Kč)

Zdroj: Sněmovní tisky: Státní závěrečné účty, Státní rozpočty, vlastní výpočet

*Pro roky 2013 a 2014 jsou použity předběžné údaje ze státního rozpočtu.

Vývoj podílu dávek důchodového pojištění na MV téměř kopíruje vývoj podílu sociálních transferů na MV. Změna v mandatorních výdajích je nejvíce ovlivněna právě změnou výdajů státu na důchody.

Graf č. 8: Podíl sociálních transferů a dávek důchodového pojištění na mandatorních výdajích státního rozpočtu v ČR v letech 1995-2014 (v %)



Zdroj: Sněmovní tisky: Státní závěrečné účty, Státní rozpočty, vlastní výpočet

*Pro roky 2013 a 2014 jsou použity předběžné údaje ze státního rozpočtu.

Největší podíl na růstu objemu mandatorních výdajů mají výdaje na *dávky důchodového pojištění*. Důvodem je především pravidelné navyšování důchodů, od roku 2003 zavedené jako automatické.² Od tohoto roku došlo také k upřesnění způsobu zvyšování důchodů a jasnému propojení mezi růstem cen, mezd a navyšováním důchodů.³ Předchozí úprava udávala pouze minimální výši valorizace důchodů a poskytovala tak vládě větší flexibilitu. Podle v současnosti platné právní úpravy⁴ je výše valorizace důchodů určena procentem v závislosti na růstu cen a růstu mezd.

Následné úpravy způsobů valorizace proběhly v letech 2011 a 2012. První, v roce 2011⁵, byla součástí větší změny systému důchodového pojištění, která však neměla vliv na celkovou výši výdajů státního rozpočtu. Podle další změny zákona z roku 2012⁶ se v období let 2013 až 2015 pro určení procenta zvýšení penzí⁷ použije pouze jedna třetina přírůstku indexu spotřebních cen, s cílem

² Do roku 2003 se důchody také navyšovaly jednou ročně vládním nařízením, a to podle pravidel daných zákonem 155/1995, které udávaly minimální navýšení v různých případech.

³ Viz zákon č. 264/2002 Sb., změna zákona o důchodovém pojištění.

⁴ Zákon č. 155/1995 Sb., o důchodovém pojištění

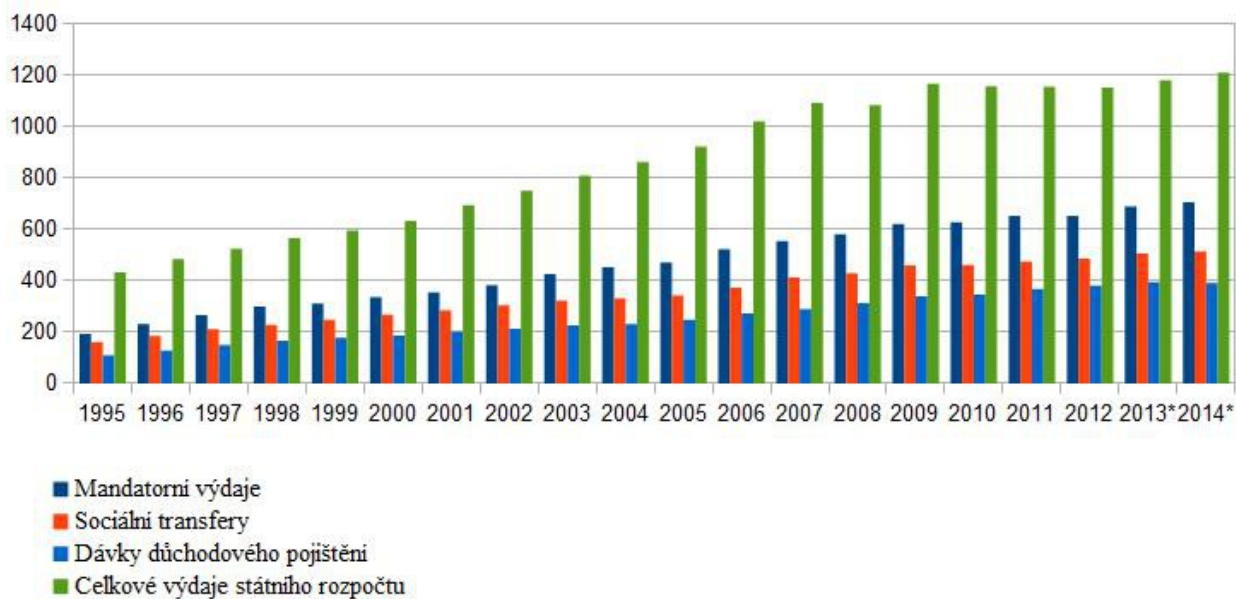
⁵ Zákon č. 220/2011 Sb., změna zákona o důchodovém pojištění a změna některých dalších zákonů

⁶ Zákon č. 314/2012 Sb., změna zákona o důchodovém pojištění

⁷ Platí pro zvyšování procentní výměry důchodů. Starobní důchody jsou v současnosti v České republice podle platné právní úpravy (zákon č. 155/1995 Sb., o důchodovém pojištění) tvořeny dvěma složkami: základní výměrou, která je stejná pro všechny starobní důchodce a procentní výměrou, která je stanovená individuálně podle doby pojištění.

snížit tempo růstu důchodů. Rozpočtované dávky důchodového pojištění na rok 2013 sice ještě významněji rostly, v roce 2014 již jejich tempo růstu klesá. Její vliv na výdaje státního rozpočtu však bude možné vyhodnotit až z finálních dat státního závěrečného účtu pro dané roky. Vzhledem k objemu výdajů na důchodové dávky může jejich změna nejvíce ovlivnit objem mandatorních výdajů.

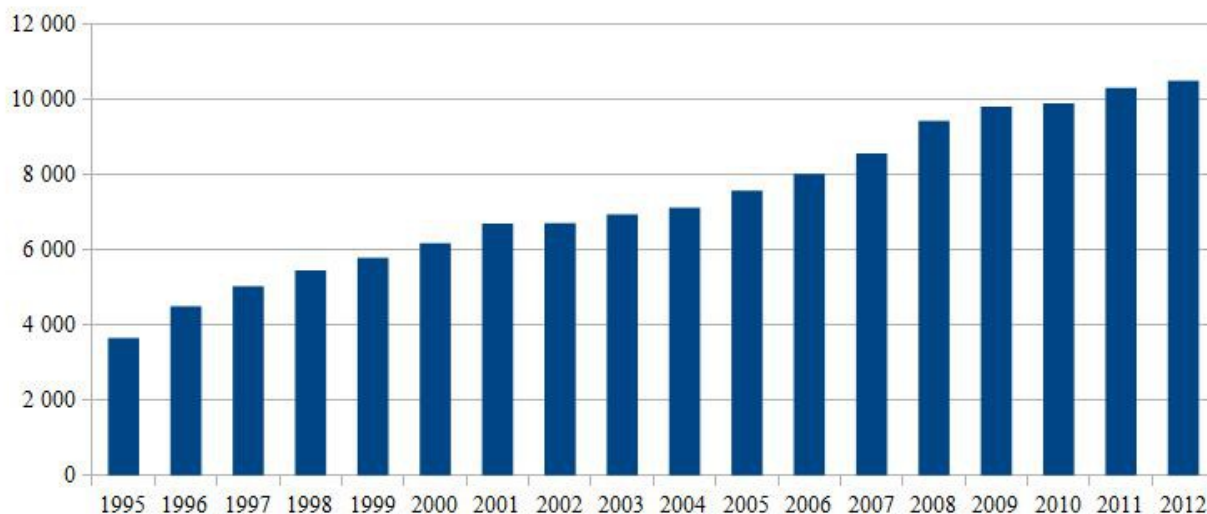
Graf č. 9: Vývoj mandatorních výdajů a dávek důchodového pojištění v ČR v letech 1995-2014 (v mld. Kč)



Zdroj: Sněmovní tisky: Státní závěrečné účty, Státní rozpočty, vlastní výpočet

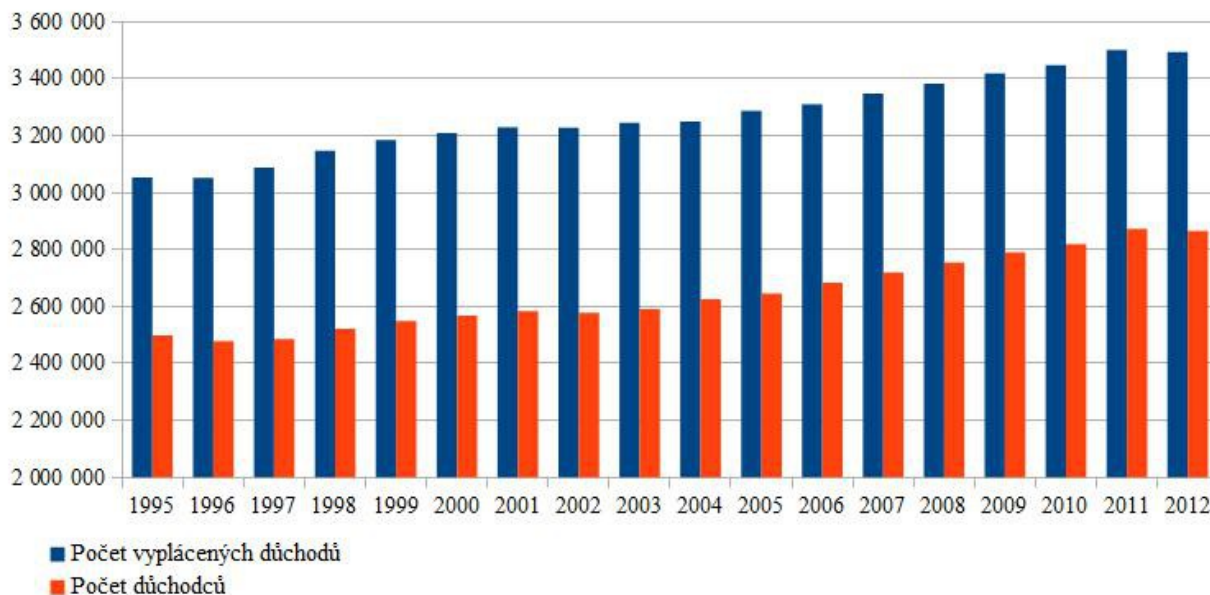
*Pro roky 2013 a 2014 jsou použity předběžné údaje ze státního rozpočtu.

Od roku 2009 je možné pozorovat pouze nižší navyšování důchodů oproti předchozímu období. Rovněž nedošlo k výraznějšímu navyšování celkové částky vyplacené na důchody ze státního rozpočtu. Dělo se tak pravděpodobně ve spojitosti s ekonomickou krizí, kdy nedocházelo k výraznému růstu mezd a cen.

Graf č. 10: Průměrná výše důchodů vyplácená důchodcům v letech 1995-2012 (v Kč)

Zdroj: Česká správa sociálního zabezpečení, vlastní úprava

Kromě zvyšování důchodů má na růst MV vliv také vývoj počtu důchodů a důchodců. Graf č. 11 ukazuje, že od roku 1995 se zvýšil počet vyplácených důchodů téměř o půl milionu. Téměř o 400 tisíc se změnil i počet důchodců. Demografický vývoj v ČR naznačuje, že počet důchodců se bude i nadále zvyšovat.

Graf č. 11: Počet důchodů a důchodců v ČR v letech 1995-2012

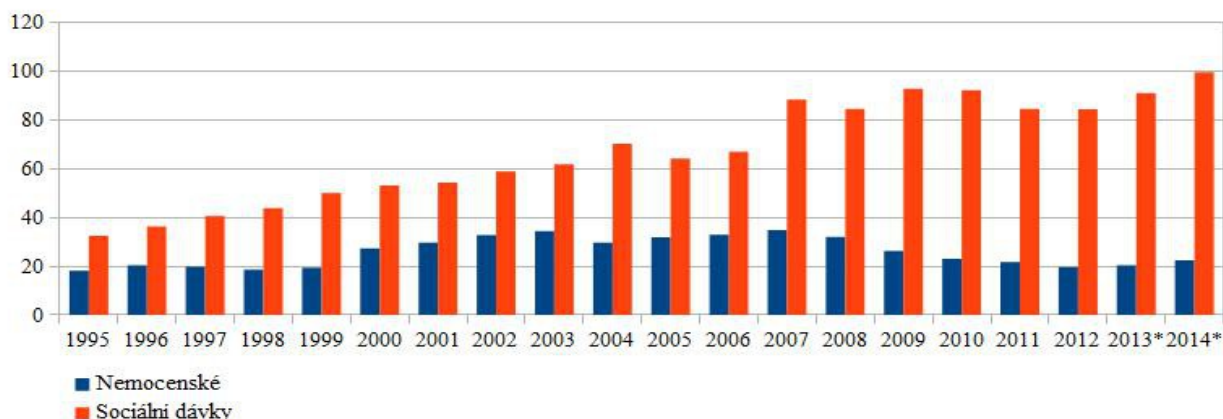
Zdroj: Česká správa sociálního zabezpečení, vlastní úprava

Ostatní sociální transfery

Jelikož se podíl výdajů na důchody na sociálních transferech zvyšuje, musí se podíl ostatních

sociálních transferů (výdajů na nemocenské a sociální dávky) snižovat. V současnosti tvoří nemocenské dávky pouze 2 % výdajů státního rozpočtu a sociální dávky pouze 8 %. Těchto 8 % tvoří dávky různých typů sociální podpory. Do této skupiny je možné zařadit např. dávky státní sociální podpory, podpory v nezaměstnanosti, dávky pomoci v hmotné nouzi, dříve dávky sociální péče OkÚ a obcí. Jejich celková výše se od roku 2007 pohybuje v rozmezí 80 až 100 mld. a nijak výrazně neroste, a to ani v důsledku již zmíněné hospodářské krize.

Graf č. 12: Vývoj výdajů státního rozpočtu na nemocenské a sociální dávky v letech 1995-2014 (v mld. Kč.)



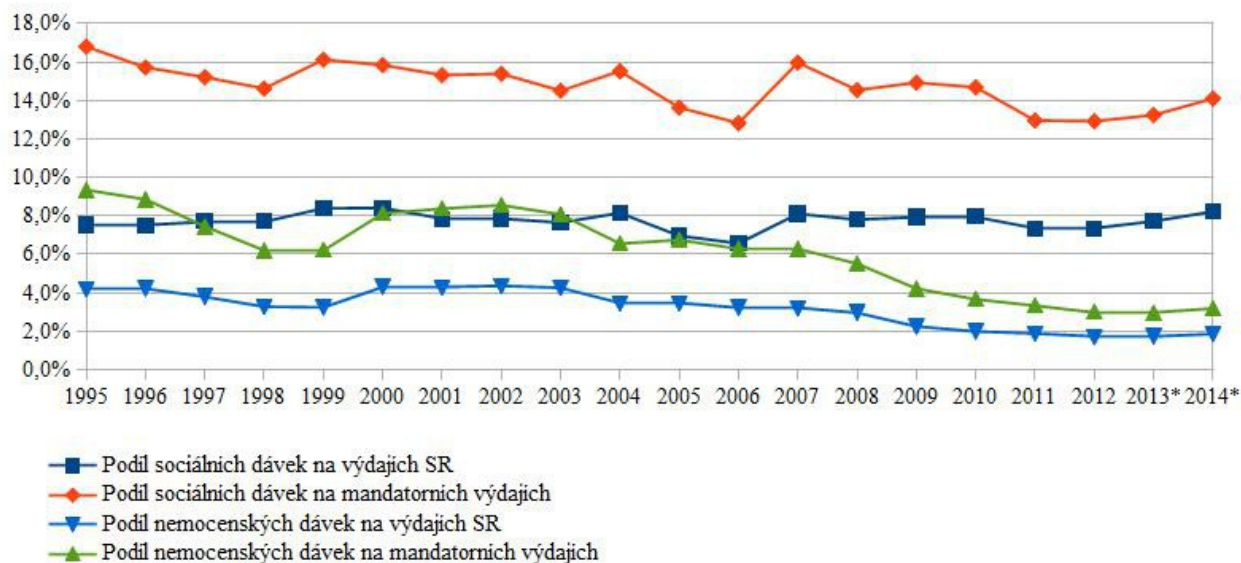
Zdroj: Sněmovní tisky: Státní závěrečné účty, Státní rozpočty, vlastní výpočet

*Pro roky 2013 a 2014 jsou použity předběžné údaje ze státního rozpočtu.

Podíl sociálních dávek na celkových výdajích státního rozpočtu se již od roku 1995 pohybuje kolem 8 %. Jejich podíl na MV klesl z téměř 17 % v roce 1995 na rozpočtovaných 14 % v roce 2014. Tyto výdaje tak neměly a nemají výraznější vliv na růst mandatorních výdajů.

Také dávky nemocenského pojištění tvoří pouze malou část výdajů státního rozpočtu. Jejich podíl rovněž neustále klesá, výrazněji od roku 2008. V první polovině roku 2008 náležely nemocenské dávky až od čtvrtého dne nemoci. Tuto třídní karenční dobu však v polovině roku zrušil Ústavní soud. Konečné výdaje na nemocenské dávky tak neklesly dle plánů vlády. Další změny nastaly hned od roku 2009. Prvních 14 dnů nemoci vyplácí náhradu mzdy zaměstnavatel (od roku 2011 až prvních 21 dnů), a to až od čtvrtého dne nemoci (návrat karenční doby). Tyto změny přispěly ke snížení výdajů na dávky nemocenského pojištění. Jejich podíl na MV tak klesl z 4 % v roce 1995 na rozpočtované 2 % v roce 2014.

Graf č. 13: Podíl sociálních dávek a dávek nemocenského pojištění na výdajích státního rozpočtu a mandatorních výdajích v letech 1995-2014

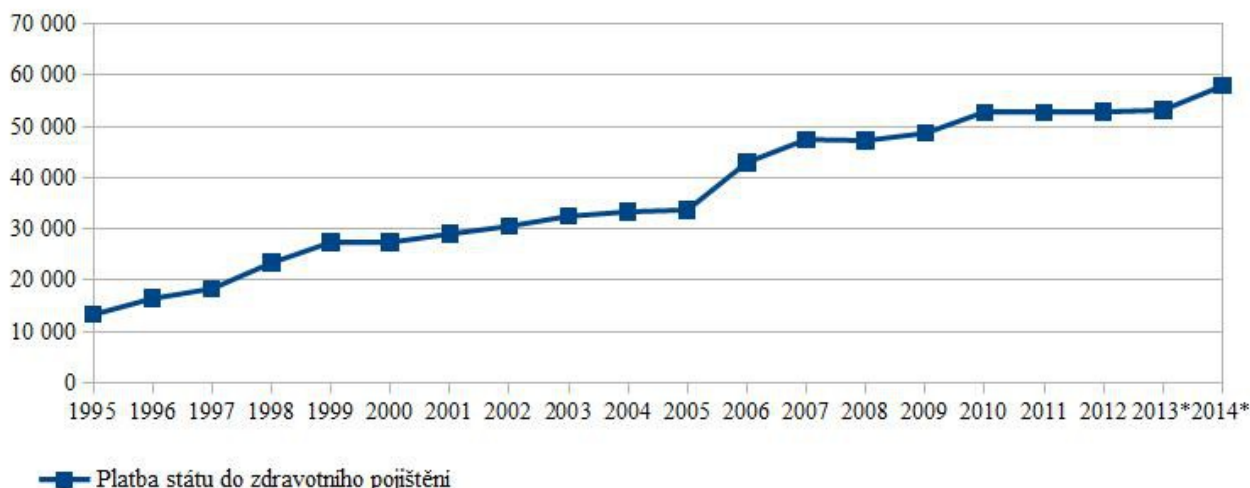


Zdroj: Sněmovní tisky: Státní závěrečné účty, Státní rozpočty, vlastní úprava
*Pro roky 2013 a 2014 jsou použity předběžné údaje ze státního rozpočtu.

Další mandatorní výdaje vyplývající ze zákona

Mezi mandatorní výdaje vyplývající ze zákona patří platby státu např. do systému zdravotního pojištění, na penzijní připojištění (státní příspěvek), na podporu stavebního spoření, na volby a příspěvek politickým stranám, podporu exportu, dotace státním fondům či výdaje na dluhovou službu⁸. Tyto výdaje tvoří však pouze malou část celkových mandatorních výdajů.

Graf č. 14: Platby státu na zdravotní pojištění v letech 1995-2014 (v mil. Kč)

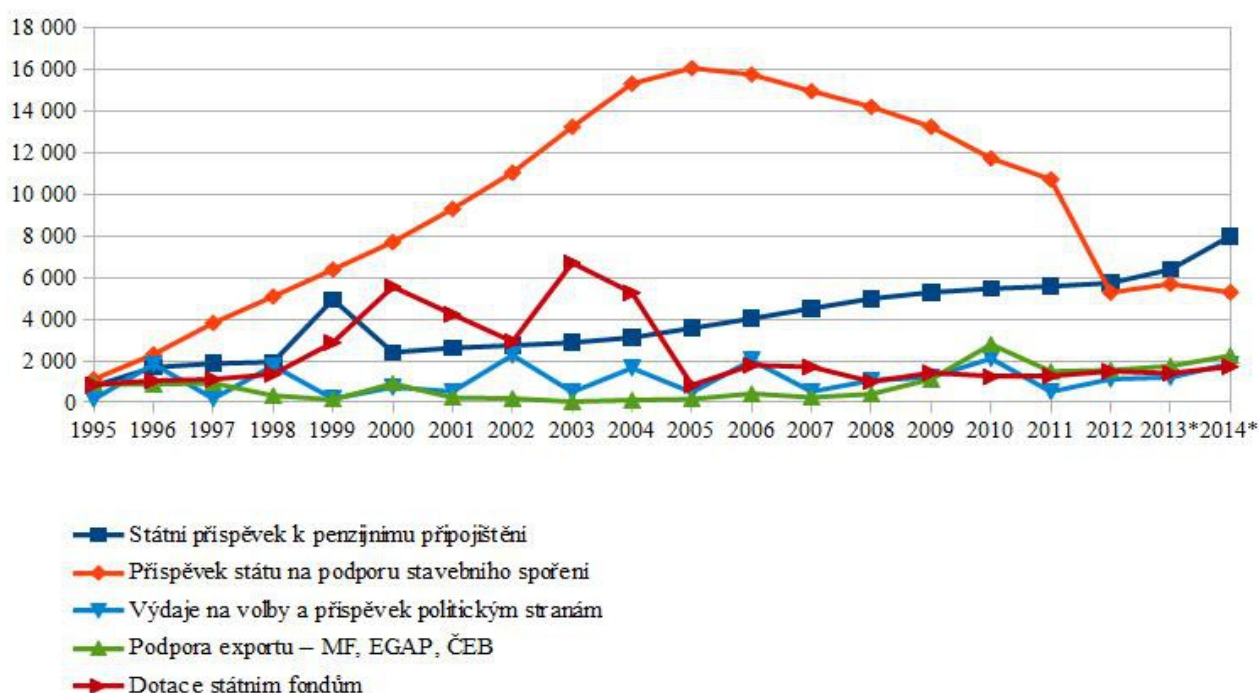


Zdroj: Sněmovní tisky: Státní závěrečné účty, Státní rozpočty, vlastní úprava
*Pro roky 2013 a 2014 jsou použity předběžné údaje ze státního rozpočtu.

⁸ Od roku 2005 se jedná pouze o správní výdaje Státního zemědělského a intervenčního fondu.

Výraznější navýšení výdajů státu na *zdravotní pojištění* mezi lety 2005 a 2006 souvisí s řešením finančních problémů systému veřejného zdravotního pojištění a největší zdravotní pojišťovny VZP. Nařízením vlády byl od 1. února 2006 zvýšen vyměřovací základ (změna na 4 144 Kč) a platba státu za státní pojištěnce (zvýšení na 560 Kč). Zákon č. 117/2006⁹ dále stanovil vyměřovací základ pro kalendářní rok na 25 % průměrné měsíční mzdy (4 709 Kč). Od 1. dubna 2006 se tak platba státu zvýšila na 636 Kč za pojištěnce.¹⁰ Od roku 2010 vyměřovací základ za platbu pojistného hrazeného státem může vláda změnit svým nařízením, s přihlédnutím k výši průměrné mzdy, vždy od 1. ledna následujícího roku. K úpravě výši platby státu tak došlo v roce 2010 (na 723 Kč za pojištěnce)¹¹. Také rozpočet roku 2014 je ovlivněn navýšením měsíční platby státu za pojištěnce na 787 Kč.¹²

Graf č. 15: Další mandatorní výdaje vyplývající ze zákona v letech 1995-2014 (v mil. Kč)



Zdroj: Sněmovní tisky: Státní závěrečné účty, Státní rozpočty, vlastní úprava

*Pro roky 2013 a 2014 jsou použity předběžné údaje ze státního rozpočtu.

Nárůst výdajů státu na příspěvek k *penzijnímu připojištění* v roce 1999 souvisel se změnou zákona č. 42/1994 Sb., o penzijním připojištění¹³, která vedla k nárůstu počtu účastníků v systému penzijního připojištění ve druhé polovině roku.¹⁴ Novela snížila státní příspěvek od roku 2000, což vedlo k tomu, že se občané ve zvýšené míře přihlásili k penzijnímu připojištění ještě v roce 1999, aby stihli dosáhnout na vyšší státní příspěvek.

9 Změna zákona č. 48/1997 Sb., o veřejném zdravotním pojištění

10 Státní závěrečný účet za rok 2006, dostupné na http://www.psp.cz/sqw/text/orig2_sqw?idd=10985

11 Státní závěrečný účet za rok 2010,

12 Sněmovní tisky, Vládní návrh zákona o státním rozpočtu České republiky na rok 2014, dostupné na

http://www.psp.cz/sqw/text/orig2_sqw?idd=89754

13 Zákon č. 42/1994 Sb., o penzijním připojištění.

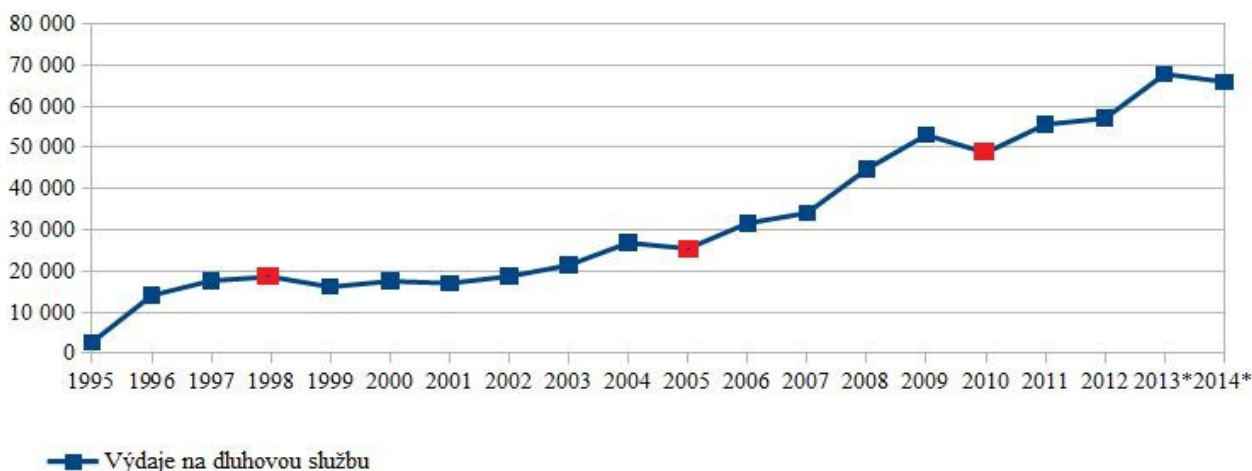
14 Státní závěrečný účet za rok 1999, Sněmovní tisk 607

Příspěvek na podporu *stavebního spoření* byl zaveden zákonem č. 96/1993 Sb., o stavebním spoření¹⁵. Tento typ spoření se brzo stal velice oblíbeným. Původně byla výše státního příspěvku určena jako 25 % z ročně uspořené částky, maximálně však 18 000 Kč. Až do roku 2005 tak výdaje státu na stavební spoření pravidelně rostly. Snížení výdajů státního rozpočtu na stavební spoření se však očekávalo již dříve. Novela zákona o stavebním spoření z roku 2003¹⁶ snížila státní příspěvek na 15 % z ročně uspořené částky, maximálně z částky 20 000 Kč. Koncem roku 2002 však pravděpodobně v návaznosti na diskusi o změně zákona o stavebním spoření došlo ke zvýšení počtu smluv na stavební spoření v systému, proto se až do roku 2005 nesnížila ani celková výše státní podpory.¹⁷ Změna zákona ovlivnila výši vyplacené státní podpory od roku 2006, kdy začalo pomalu přibývat nových smluv uzavřených po roce 2004 již podle nových pravidel.¹⁸

Výše výdajů na *volby a politickým stranám* je závislá na volebních letech. Nízké výdaje tak odpovídají absenci voleb v letech 1995, 1997, 2001 a 2005. Naopak v letech 1998, 2002, 2004, 2006 a 2010 se uskutečnily troje různé volby.

Navýšení výdajů na podporu exportu v roce 2009 a 2010 souviselo s přijetím národního protikrizového plánu. V návaznosti na něj vláda navýšila podporu exportu a posílila kapitál EGAP¹⁹ z vládní rozpočtové rezervy. Část zvýšených výdajů v těchto letech byla také použita na pokrytí ztrát ČEB²⁰, které vznikly zejména v důsledku problémů finančních trhů.²¹ Snížení dotací státním fondům od roku 2005 je možné vysvětlit také tím, že od tohoto roku se jedná pouze o dotace na správní výdaje Státnímu zemědělskému a intervenčnímu fondu.

Graf č. 16: Výdaje na dluhovou službu (mil. Kč)



Zdroj: Sněmovní tisky: Státní závěrečné účty, Státní rozpočty, vlastní úprava

*Pro roky 2013 a 2014 jsou použity předběžné údaje ze státního rozpočtu.

15 Zákon č. 96/1993 Sb., o stavebním spoření

16 Zákon č. 423/2003 Sb. ze dne 5. listopadu 2003, kterým se mění zákon č. 96/1993 Sb., o stavebním spoření a státní podpoře stavebního spoření a o doplnění zákona České národní rady č. 586/1992 Sb., o daních z příjmů, ve znění zákona České národní rady č. 35/1993 Sb., ve znění zákona č. 83/1995 Sb.

17 Státní závěrečný účet za rok 2003, dostupné na <http://www.psp.cz/sqw/text/orig2.sqw?idd=141648>

Státní závěrečný účet za rok 2005, dostupné na <http://www.psp.cz/sqw/text/orig2.sqw?idd=10272>

18 Státní závěrečný účet za rok 2006, dostupné na <http://www.psp.cz/sqw/text/orig2.sqw?idd=10986>

19 Exportní garanční a pojišťovací společnost, a.s.

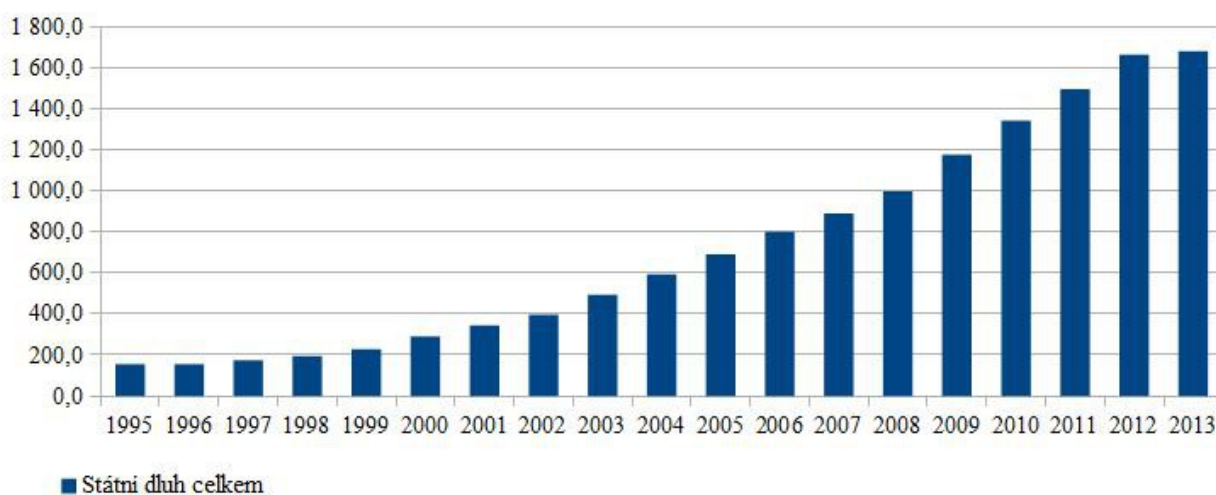
20 Česká exportní banka

21 Státní závěrečný účet za rok 2009, dostupné na <http://www.psp.cz/sqw/text/tiskt.sqw?O=6&CT=1&CT1=0>

Státní závěrečný účet za rok 2010, dostupné na <http://www.psp.cz/sqw/text/text2.sqw?idd=70596>

Podobně jak se zvyšuje celkový státní dluh (kontinuálně od roku 1997), tak se také zvyšují i výdaje na dluhovou službu neboli náklady dluhové služby. Patří mezi ně výdaje na obsluhu státního dluhu např. úroky, poplatky dluhové služby apod. Již od roku 1995 tak mají stoupající trend. Podíl státního dluhu na HDP do roku 1995 klesal, HDP rostlo a celková výše státního dluhu se v těchto letech výrazněji neměnila. Nárůst výdajů na dluhovou službu v letech 1997 a 1998 byl způsoben růstem úrokových sazeb v roce 1997. Naopak mírný růst výdajů na dluhovou službu přes významný nárůst celkového dluhu v následujícím období, byl ovlivněn poklesem úrokových sazeb až k jejich historickým minimům. V letech 2006 až 2008 zase současně rostl jak dluh, tak i úrokové sazby.²² Rok 2009 přinesl opět další navýšení nákladů státního dluhu. Důvodem byla především zvýšená emisní činnost a narůstající úrokové sazby v důsledku ekonomické krize. K většímu poklesu pak došlo v roce 2010 (o 8,2 % oproti roku 2009), kdy se sice celkový dluh zvýšil, došlo však ke snížení výdajů na úroky, a to díky upokojení finančních trhů.²³

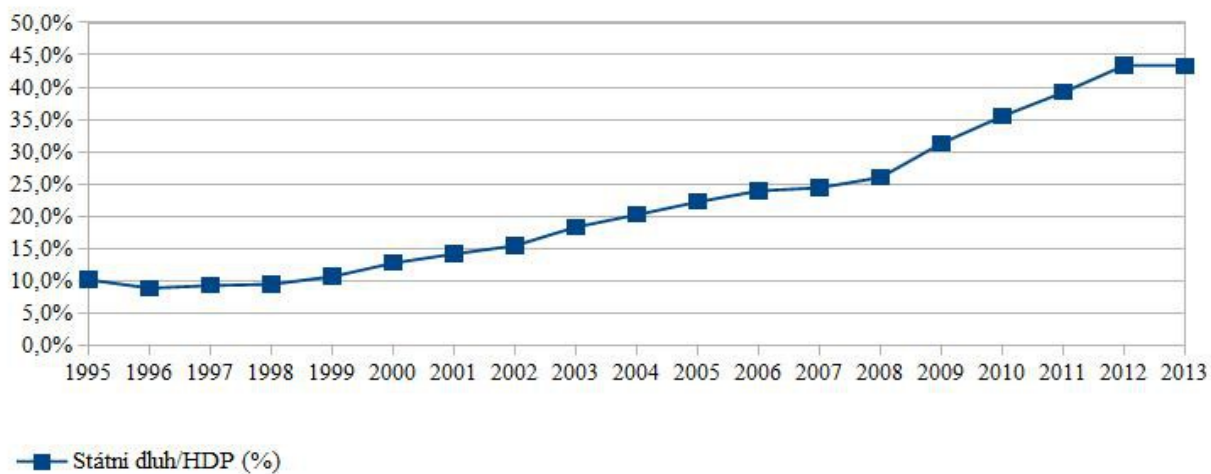
Graf č. 17: Výše státního dluhu (v mld. Kč)



Zdroj: Statistický úřad, vlastní úprava

²² Náklady státního dluhu, Státní závěrečný účet za rok 2008, dostupné na <http://www.psp.cz/sqw/text/orig2.sqw?idd=54570>

²³ Náklady státního dluhu, Státní závěrečný účet za rok 2010, dostupné na <http://www.psp.cz/sqw/text/text2.sqw?idd=70598>

Graf č. 18: Podíl státního dluhu na HDP (%)

Zdroj: Statistický úřad, vlastní úprava

Ostatní mandatorní výdaje vyplývající z jiných právních norem

Ostatní mandatorní výdaje vyplývající z jiných právních norem tvoří pouze malou část MV, v posledních letech pouze cca 6-7 % (před vstupem do EU pouze kolem 1-2 %). Jedná se např. o státní podporu hypotečního úvěrování, státní záruky a transfery mezinárodním organizacím. Od roku 2004 tvoří jejich největší část odvody a příspěvky do rozpočtu EU. Nárůst ostatních mandatorních výdajů souvisí právě z členstvím České republiky v EU. V roce 2003 je jejich výše ovlivněna vypořádáním závazků České republiky vůči CME (úhrada závazku z arbitrážního sporu) a Housing&Construction (vypořádání smluvních vztahů v projektu dálnice D47) ve výši 11,25 mld. Kč.²⁴ Nárůst v roce 1998 (cca 6,7 mld. Kč) a v letech 2003 až 2006 byl ovlivněn také zvýšenými výdaji na státní záruky²⁵. V letech 2003 až 2006 k němu došlo především z důvodu realizace státních záruk za úvěry Českých drah a v souvislosti s úhradou závazků Správy železniční dopravní cesty, která vznikla změnou zákona o drahách.²⁶ Státní záruky se týkaly především projektů rychlostních koridorů, nákupu vlakových souprav apod. Zvýšila se také ztráta na osobní přepravu hrazena z ministerstva dopravy.²⁷ V roce 2004 se realizace státních záruk týkala také společnosti AERO Vodochody. Realizace tzv. nestandardních záruk se v tomto období např. týkala krytí ztrát strategického investora IPB.²⁸

24 Státní závěrečný účet 2003

25 2003: 12,2 mld. Kč, 2004: 16,3 mld. Kč, 2005: 17,9 mld. Kč, 2006: 20,6 mld. Kč, v roce 2007 již opět pouze 5 mld. Kč

26 Zákon č. 77/2002 Sb., o akciové společnosti České dráhy, státní organizaci Správa železniční dopravní cesty a o změně zákona č. 266/1994 Sb., o drahách, ve znění pozdějších předpisů, a zákona č. 77/1997 Sb., o státním podniku, ve znění pozdějších předpisů

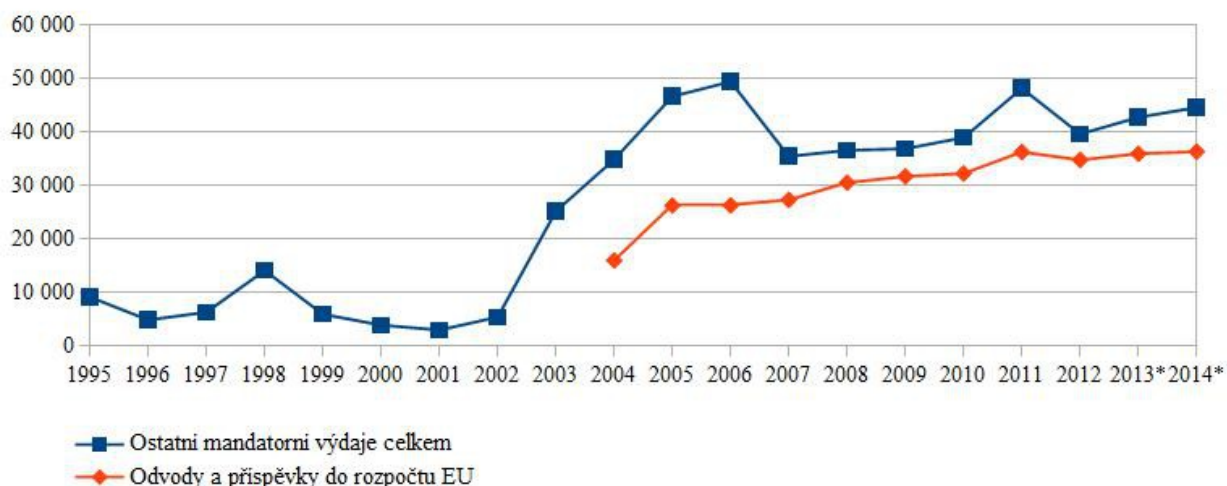
27 Státní závěrečný účet 2003

28 Státní závěrečný účet 2003

Státní závěrečný účet 2004

Státní závěrečný účet 2005

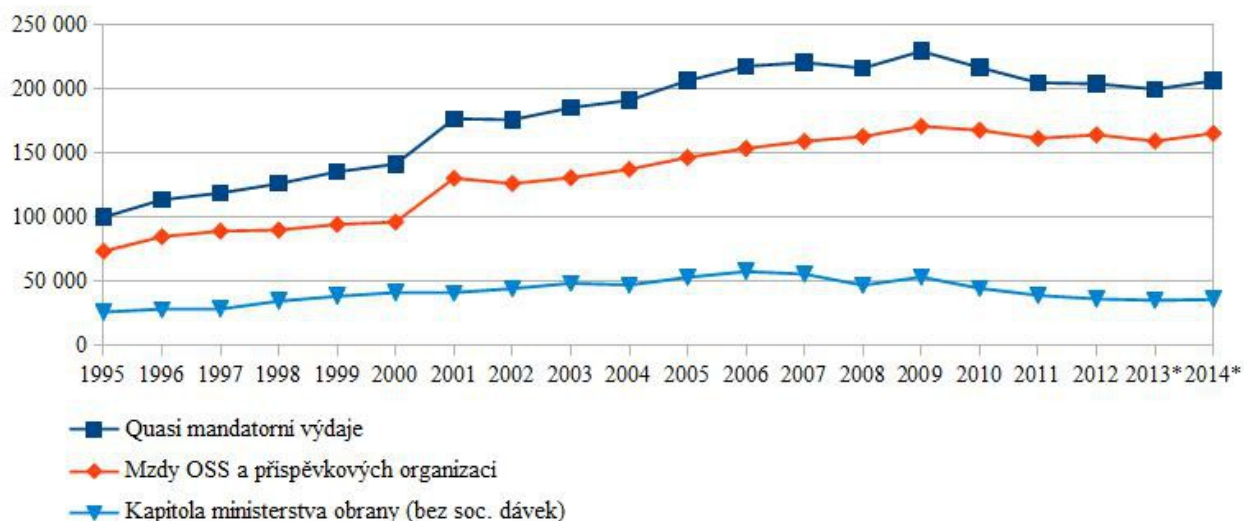
Státní závěrečný účet 2006

Graf č. 19: Ostatní mandatorní výdaje (mil. Kč)

Zdroj: Sněmovní tisky: Státní závěrečné účty, Státní rozpočty, vlastní úprava
 *Pro roky 2013 a 2014 jsou použity předběžné údaje ze státního rozpočtu.

Quasi mandatorní výdaje (QMV)

Součástí tzv. quasi mandatorních výdajů jsou především mzdy zaměstnanců organizačních složek státu (OSS) a příspěvkových organizací (PO), kapitola ministerstva obrany a také výdaje na aktivní politiku zaměstnanosti, investiční pobídky nebo platy duchovních, které se již ale pohybují v nižších částkách. Výraznější nárůst QMV v roce 2001 je způsobený hlavně tím, že se v rámci položky mzdy OSS a PO začala vykazovat také kapitola okresních úřadů.²⁹ Od roku 2009 QMV klesají, a to především kvůli úsporné rozpočtové politice a snaze o snižování schodků rozpočtů. Dochází ke snižování mezd a počtu zaměstnanců ve státní správě tak ke snížení výdajů na obranu.³⁰

Graf č. 20: Quasi mandatorní výdaje v letech 1995-2014 (v mil. Kč)

Zdroj: Sněmovní tisky: Státní závěrečné účty, Státní rozpočty, vlastní úprava
 *Pro roky 2013 a 2014 jsou použity předběžné údaje ze státního rozpočtu.

²⁹ Sněmovní tisk č. 11, Státní závěrečný účet 2000, dostupné na <http://www.psp.cz/sqw/text/orig2.sqw?idd=138792>

³⁰ Státní závěrečný účet 2010, dostupný na <http://www.psp.cz/sqw/text/text2.sqw?idd=70596>